

**Baromètre de l'accidentologie - Février 2022 -**

Cette plaquette présente un suivi mensuel de l'évolution des accidents mortels dans le département d'Ille-et-Vilaine.

Avertissement :

- les résultats présentés reposent sur un système de collecte rapide auprès des forces de l'ordre, indépendant des bulletins d'analyse des accidents corporels (BAAC) ; ces dernières sont provisoires et peuvent faire l'objet de modifications.

**Les chiffres du mois**

	Février 2022	Février 2021	Ecart	Évolution 2022 / 2021 (%)
--	--------------	--------------	-------	---------------------------

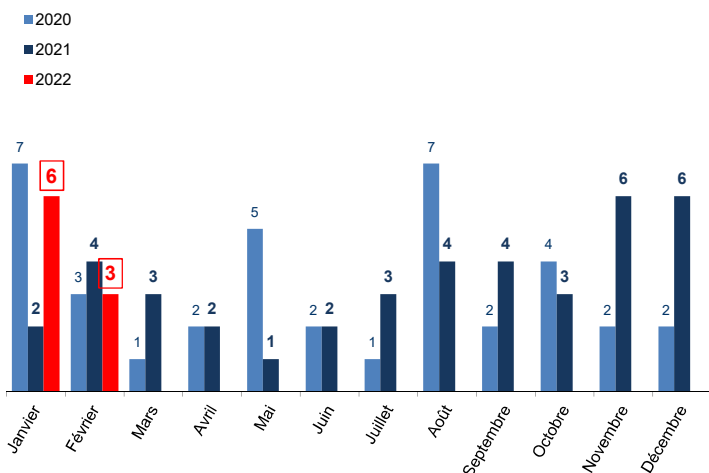
accidents corporels	56	45	11	24,4
tués	3	4	-1	-25,0
blessés	63	55	8	14,5

**Cumul de l'année**

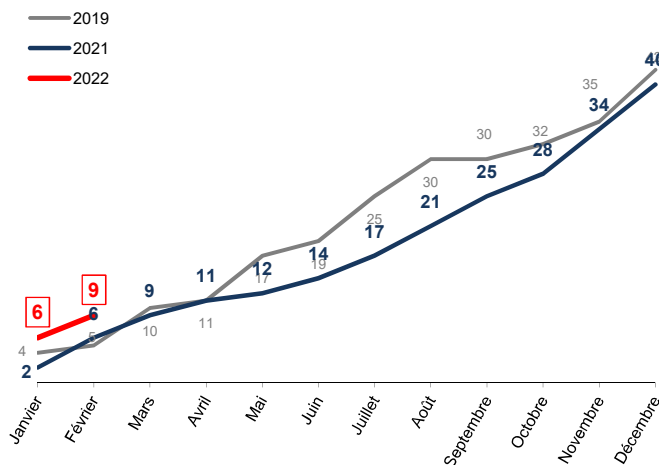
	Cumul Février 2022	Cumul Février 2021	Évolution 2022 / 2021 (%)
--	--------------------	--------------------	---------------------------

accidents corporels	113	95	18,9
tués	9	6	50,0
blessés	132	126	4,8

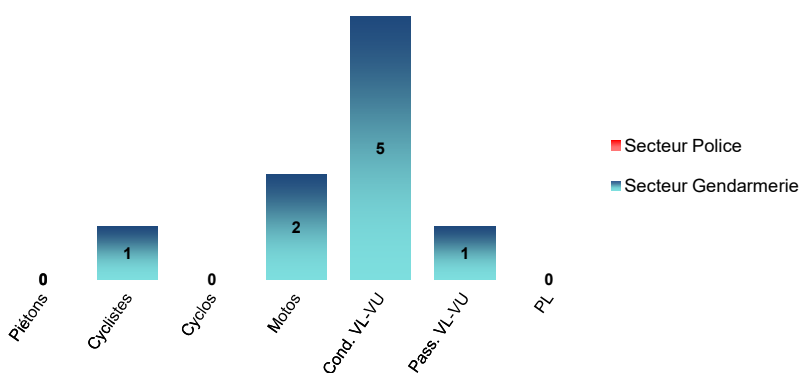
**Répartition mensuelle des tués**



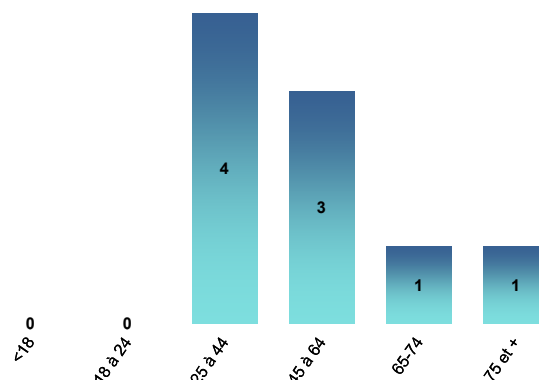
**Cumul des tués par mois et par année**



**Tués selon le mode de déplacement**

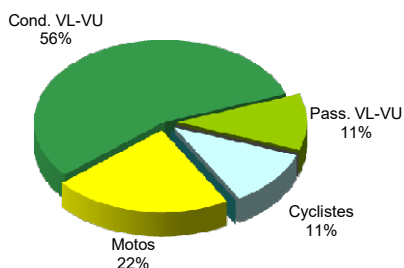


**Tués selon l'âge**

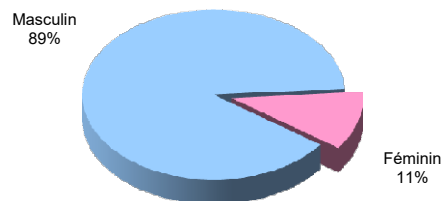


## Répartition des tués

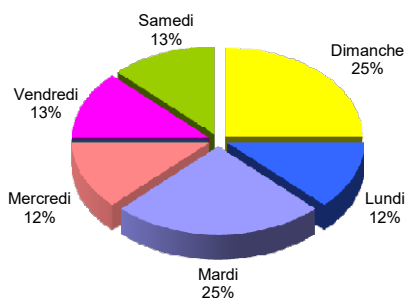
### Par catégorie d'usagers



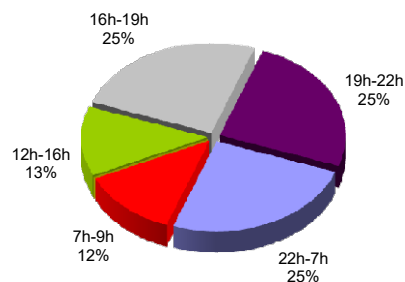
### Par sexe



### Par jour de la semaine

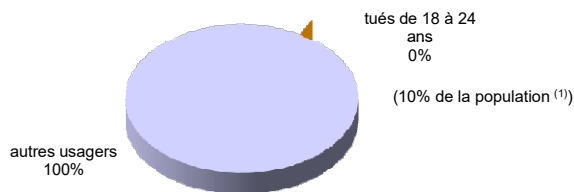


### Par tranche horaire

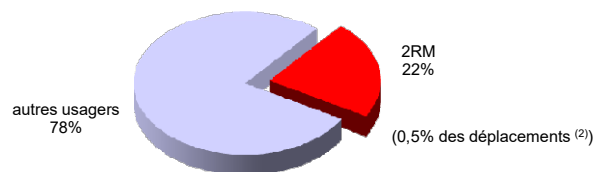


## Répartition des tués - usagers vulnérables

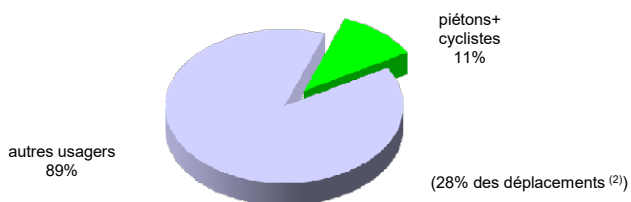
### Part des 18-24 ans tués



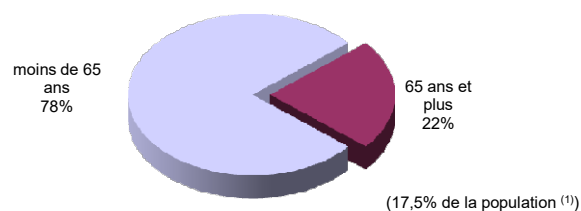
### Part des deux roues motorisés tués



### Part des piétons et cyclistes tués



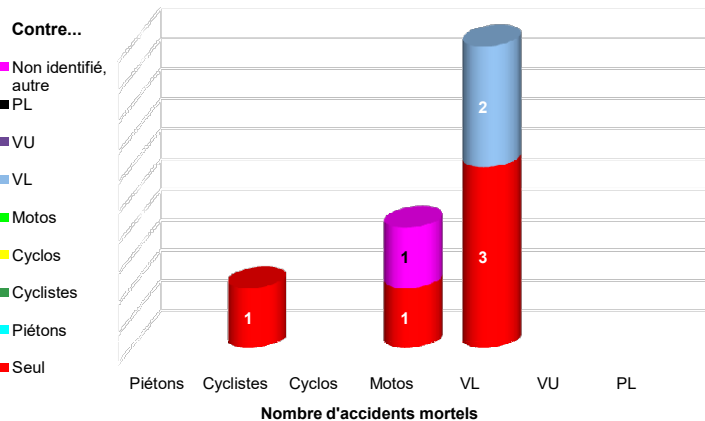
### Part des seniors tués



<sup>(1)</sup> INSEE population bretonne légale au 1er janvier 2017

<sup>(2)</sup> AUDIAR Enquête Ménage Déplacements 2018

## Tués contre - conflits (dans les accidents mortels)



### Nombre d'accidents mortels selon le mode de déplacement des personnes tuées

Piétons	Cyclistes	Cyclos	Motos	VL	VU	PL	Contre
	1		1	3			Seul
							Piétons
							Cyclistes
							Cyclos
							Motos
				2			VL
							VU
							PL, TC
			1				Non identifié, autre
	1		2	5			8

# Département d'Ille-et-Vilaine

Localisation des accidents routiers mortels et nombre de tués

**Nombre de tués au 28 février 2022 : 9 (dans 8 accidents)**

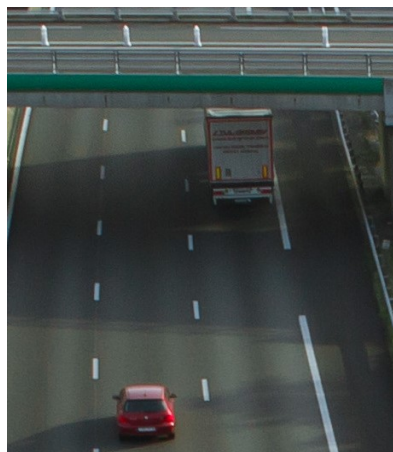
Cette plaquette présente le cumul des accidents routiers mortels (tués à 30 jours) dans le département d'Ille-et-Vilaine. Ces données sont provisoires et peuvent faire l'objet de modifications.



## Données concernant les accidents mortels du 1<sup>er</sup> janvier au 28 février 2022 localisés sur la carte

n° de l'accident	date	heure	commune	catégorie des tués	âge(s)	sexe(s)	nbre cumulé des tués
1	12/01/2022	15h15	Romillé	1 cond. scoot > 125 cm3	67	M	1
2	17/01/2022	20h00	Guipry-Messac	1 conducteur VL	40	M	2
3	18/01/2022	17h10	Beaucé	1 conducteur VL	89	M	3
4	25/01/2022	08h25	Saint-Gilles	1 conducteur VL	31	M	4
5	30/01/2022	03h45	Vezein-le-Coquet	1 conducteur VL 1 passager VL	40 28	M F	6
6	18/02/2022	22h40	Le Petit-Fougeray	1 cycliste	56	M	7
7	20/02/2022	19h45	Domalain	1 conducteur VL	71	M	8
8	26/02/2022	17h40	Hirel	1 cond. moto > 125 cm3	50	M	9

## La sécurité routière à la une



### ONISR

#### Hausse de la mortalité routière en janvier 2022 par rapport à janvier 2021 et janvier 2019

Selon les estimations de l'Observatoire national interministériel de la sécurité routière (ONISR), 260 personnes sont décédées sur les routes de France métropolitaine en janvier 2022, contre 180 en janvier 2021 (80 tués de plus soit + 44%), mois atypique marqué par des restrictions de déplacement notamment liées au couvre-feu. Ce chiffre est également en hausse de + 9% (+ 21 tués) par rapport au mois de janvier 2019, année de référence. La mortalité piétonne est l'une des plus fortes pour un mois de janvier ces dix dernières années, avec 57 personnes décédées en janvier 2022, soit 29 de plus qu'en janvier 2021 et 8 de plus qu'en janvier 2019. La mortalité cycliste pour janvier 2022, avec 15 cyclistes tués, est supérieure à celle enregistrée en janvier 2021 (+ 2 tués) et supérieure à celle de janvier 2019 (+ 6 tués).



### Passages à niveau

#### 1er rendez-vous des partenaires de la sécurité routière aux passages à niveau

Le 1er février a été inauguré le nouveau rendez-vous des partenaires concernés par la problématique des accidents de la route aux passages à niveau. Plus de 20 organismes, institutions, associations et entreprises, dont SNCF Réseau et la Délégation à la Sécurité Routière, se sont réunis pour un grand tour de table : comment agir sur l'accidentalité propre à ces points singuliers de croisement entre réseau ferroviaire et routier ?

**Sur les dix dernières années, on y dénombre par an 130 collisions et 30 décès en moyenne.**

Le principal levier d'action reste la sensibilisation des usagers, conducteurs mais aussi piétons, à la compréhension du risque lié au franchissement d'un passage à niveau.

Pour organiser et diffuser les grandes campagnes de prévention, une approche coordonnée à l'échelle nationale et régionale, a été décidée, avec un binôme DSR-SNCF Réseau copilotant les actions sur ces deux niveaux territoriaux.

Le prochain rendez-vous aura lieu le 10 mai, un mois avant la 14<sup>ème</sup> journée internationale de sécurité routière aux passages à niveau.

### APRR

#### Campagne sur les distances de sécurité

A l'occasion des vacances d'hiver 2022, APRR déploie sa campagne "Vous le savez déjà", démarrée l'été dernier. Il s'agit d'une campagne sur les fondamentaux de la conduite sur autoroute. APRR, AREA et Autoroute Info rappelle notamment l'importance des distances de sécurité.

Un moyen simple de savoir si cette distance est respectée : prendre un repère sur le bord de la route, compter deux secondes entre l'instant où son propre véhicule passe devant ce même repère.

Les messages sont diffusés sur le terrain, les sites web d'APRR, les réseaux sociaux et sur l'Autoroute Info ( 107,7 ).